



## Namukas Dvarčionyse

### POKYČIAI SODUOSE

Sodų bendrijų teritorijos turi specifinių gyvenamosios niuansų, tačiau po truputį čia gyvenimas vis panašėja į individualių namų kvartalų ritmą. Namų Dvarčionyse šeimininkai prognozuoja, kad po penkerių metų šie sodai pasikeis neatpažįstamai. Šiuo metu dar jaučiamas sezoniškumas: žiemą viskas apimsta, o vasarą dūzgia darbštieji sodininkai. Tačiau pokyčiai labai akivaizdūs – per metus aplink iškilę labai

daug įvairaus dydžio namų. Namai statomi nusipirkus sklypą, o senieji gyventojai sunkiai ryžtasi rimtesnei rekonstrukcijai. Labai svarbu, kad atsirastų keli iniciatyvesni žmonės, kurie paakintų kitus bendrai remontuoti kelius, tvarkyti vandentiekio sistemą, tobulinti elektros tiekimą, derinti telefono, dujų privedimo klausimus. Be to, sodų bendrijų teritorijose ypač svarbu palaikyti gerus santykius su kaimynais, dažnai tenka spręsti bendras

problemas, ieškoti kompromiso, o ir esant bėdai lengviau rasti išeičių.

### GYVENIMAS NAMUKE

Pirmąsyk pamačius nedidelį rąstinį namą Dvarčionių soduose išskyla prisiminimai apie sodybą prie ežeriuko ar miškuose pūpsančią medžiotojų trobelę. Taigi maloniai nustebome išgirdę, kad savo būstą šeimininkai Eglė ir Aleksas vadina *namuku*. Šeima nedidelė, šiuo metu čia gyve-

Kiek iš tiesų reikia žmogui gyvenamosios erdvės? Siekiant išsaugoti kiekvieno šeimos nario privatumo zoną, tačiau jos per daug neišplečiant – kad nereikėtų šeimos narių pietų kviesti mobiliuoju telefonu. Taigi truputį apie patogų ir jaukų gyvenimą užmiestyje, Vilniaus rajone Dvarčionių gyvenvietėje esančiuose soduose.

nama trise – du suaugę šeimos nariai, dukra (dar galima priskaičiuoti niekuo nepasitikinčią papūgą). Gyvenimo būdas miestietiškas: ryte – automobiliu į darbus, mokslus, vakare – namo.

Šeimininkai akcentuoja kokybiško gyvenimo sampratą: norėjosi gyventi taip, kad viskas patikimai veiktų: vandens pakaktų, namai šildomi kuo paprasčiau, už paslaugas reikėtų mokėti *proto ribose*, namus saugotų profesionalai. Anot Eglės, renkantis



Stebint nedidelį rąstinį namą Dvarčionių soduose išskyla prisiminimai apie sodybą prie ežeriuko ar miškuose pūpsančią medžiotojų trobelę, tačiau modernus interjeras greitą šį įvaizdį pakeičia



sklypą namui labai svarbi jo vieta. Atrasti vietą pavyko – aklinoje gatvėje automobilių judėjimas nedidelis, netoli miškelis. Iki aktyvios civilizacijos – spaudos kiosko, pašto, autobuso stotelės – vos pusantro kilometro, todėl šį atstumą kartais net sveika įveikti pėsčiomis.

### EFEKTYVŪS SPRENDIMAI

Šeimininkai ieškojo nedidelio, patogaus, o kartu įdomaus namo projekto. Pasirinktas architekto

Arūno Liolos sodybinio poilsinio tipo rąstinio namo, skirto gyventi vasarą, projektas, išsiskyrė iš kitų dvišlaičių tradicinio tipo namų: daugiau mobilios erdvės, transformacijos galimybė, ryšys su gamta, paprastumas ir lankinškumas. Tipiniame projekte kambarius jungia erdvus holas, suplanuotos pertvaros ir durys, kurias karštą vasaros dieną galima nustumti ir paversti namą didele pavėsiene. Pritaikant gyvenamajam namui šį projektą

reikėjo adaptuoti kitiems poreikiams, apgalvoti kitokį kambarių išdėstymą.

Rąstinių namų išorė visuo- met atrodo patraukli, tačiau šio tipo namuose ypač svarbu rasti tinkamą vidaus apdailos sprendimą. Interjero architektės Jurgos Kožikienės darbo dėka išties pasiektas puikus rezultatas – išorės ir vidaus stilistika papildoma viena kita. Subtiliai derinama natūralaus medžio faktūra su moderniomis apdailos medžiagomis

ir interjero detalėmis. Patalpų viduje paliktas atviras skliautas suteikia jaukumo, o šviesių tonų apdaila sukuria modernaus namo įvaizdį. Puikiai išnaudotas ir kitas rąstinės statybos niuansas – viršutinio vainiko ir stogo konstrukcijos jungties vietoje per visą perimetrą įrengti lange- liai. Tai ne tik papildoma dienos šviesa, bet ir subtilus vakarinis apšvietimas.

Gana sunkus uždavinys pasirodė esamoje planinėje struktū-



Šeiminkai, mėgstantys minimalistinius sprendimus, neperkrovė interjero smulkiomis detalėmis ir baldais

roje išdėlioti kambarių pertvaras. Name sukurta didelė bendroji erdvė, vadinama svetaine. Šeiminkė pageidavo virtuvei skirti nuošalesnę vietą, jos neizoliuojant nuo svetainės. Pakankamai erdvus vonios kambarys, kuriame, be skalbyklės, dušo kabinos ir kitos santechninės įrangos, telpa ir hidromasažinė vonia. Vidaus erdvių kompozicijos jungiamoji ašis – įspūdingų dydžių židiny su marmuro masės apdaila.

Šeiminkai, mėgstantys minimalistinius sprendimus, neperkrovė interjero smulkiomis detalėmis ir baldais. J. Kožikienė kruopščiai sutvarkė bendrosios erdvės ir kambarių apšvietimą. Dažnai sakoma, kad nueik į apdailos medžiagų saloną ir visko gausi. Šeiminkė Eglė teigia priešingai: kai žinai, ko nori, pasirodo, lengviau pasidaryti pačiam, nei rasti tinkamą interjero akcentą. Taip buvo perdaryti šviestuvai, stiklą užsisakant net stiklo fabrike.

Šeiminkai pageidavo didesnės terasos. Pakeitus pirminį projektą terasa buvo paplatinta, o

dalis jos palindo po namo stogu. Šis sprendimas pasiteisino: išėjimas į terasą atrodo labai erdvus, vasaros metu joje galės susirinkti ir daugiau svečių, čia patogiu atsinešti kepsninę, nedidelį stalą, lauko kėdes.

Name įrengta apsaugos ir priešgaisrinė sistema prijungta prie privačios saugos tarnybos bendrojo pulto. Net ir į nuošaliau esančią sodų bendrijų teritoriją saugos ekipažas atvyksta per 3 ar 4 minutes. Šeiminkų teigimu, gyvenant užmiestyje, o dirbant mieste, apsauga tiesiog būtina.

### MEDINIS NAMAS – YPATINGAS

Tašytų rąstų namas turi specifinių savybių. Viena svarbesnių – rąstinių sienų sėdimas. Paprastai toks namas sėda apie du metus, o vėliau šis procesas ne toks pastebimas. Tai akivaizdu paliktuose tarpeliuose sienų apdailos ir stogo konstrukcijos sandūros vietose: paliktas 10 cm tarpas sumažėjo per pusę. Pastutiniame vainike kyšo varžtai, ir namą statę montuotojai po tam

tikro laiko pavėš veržles.

Nors statybininkai tikino, kad papildomo šiltinimo nereikia, vis dėlto šeiminkų pageidavimu 18 cm rąsto storio sienos iš vidaus buvo šiltinamos 5 cm akmens vatos sluoksniu. Stogo konstrukcija apšiltinta 20 cm akmens vatos sluoksniu. Sienos apdailintos specialiai mediniams namams skirtomis medžio plaušo plokštėmis.

Plastikiniai langai ir terasinės durys pasirinktos dėl priežiūros paprastumo ir patrauklios kainos. Išorės langų paviršius laminuotas medžio faktūrą imituojančiu laminato sluoksniu, todėl dera prie rąstinės sienos.

Šeiminkai labai džiaugiasi rąstinio namo akustinėmis savybėmis – tokio gero muzikos garso mūriniame name ar monolitiniame daugiabutyje tikrai nepavyktų pasiekti.

### PAPRASTAS ŠILDYMAS

Šiais metais žiema buvo neįgaliausia visoms šildymo sistemoms. Tai buvo gera proga įsitikinti, ar šildymas įrengtas teisingai. Šeiminkai pasirinko

šildymą židiniu, į visus kambarius išvedžiojus ortakius. Ekstremalių išbandymų metu sunaudota 3 tonos briketų: ryte ir vakare – po šešis briketus. Šeiminkų teigimu, temperatūra žemiau 19 laipsnių šilumos nenukrisdavo. Briketai kol kas laikomi terasoje, na o vėliau kuras bus sandėliuojamas ūkiniame pastate. Žiemą buvo užšalę vamzdžiai, todėl teko juose užšalusį vandenį tirpinti ventiliatoriais šildytuvais. Išvada – labai svarbu teisingai įrengti ir apšiltinti vandens sistemų įvadus iš lauko, nes žiema geriausiai testuoja inžinerines sistemas būtent šiose vietose.

### STATYBŲ PROCESAS

Spalio mėnesį nusipirkus sklypą iki žiemos buvo sumontuoti pamatai, sausio mėnesį surinktas rąstinis konstruktyvas. Toliau sekė inžinerinės sistemos montavimo, pertvarų įrengimo ir apdailos darbai kiek užtruko, tačiau šeiminkai įsikėlė į namą, kaip ir planavo, rudenį – spalio mėnesį. Taigi pirmąją ir labai šaltą žiemą namas buvo patikrintas visapusiškai.



Puikiai išnaudotas ir kitas rąstinės statybos niuansas – viršutinio vainiko ir stogo konstrukcijos jungties vietoje visu perimetru įrengti langeliai. Svetainę puošia Arūno Rutkaus tapybos darbas.

Šeiminkai buvo kiek surimę dėl vandens gręžinio – vandeningi sluoksniai buvo pasiekti tik 130 metrų gylyje. Gilesni gręžiniai turi savo privalumų: didesnis spaudimas, telkinyje daugiau vandens, vie-

nintelis minusas – didelė kaina. Vanduo turi daug geležies, todėl teko montuoti geležies šalinimo filtrą. Šio individualaus namo nuotekoms valyti pasirinktas UAB „Švaistės“ gaminamas biologinis nuotekų valymo įrenginys, kurio

našumas – 1 kub. m nuotekų per dieną. Šiame įrenginyje valymui naudojamas aktyvusis dumblas. Sistemos priežiūrą vykdo firmos specialistai. Tokią sistemą reikia išvalyti kartą per metus. Asenizacine mašina išsiurbia-

mas valymo įrenginio turinys ir užpildomas švairiu vandeniu, o oro kompresoriaus filtras valomas kas du mėnesius. Nors šeiminkai vandenį naudoja tiek, kiek reikia, ir perdėta jo netaupo, tačiau sistema su nuotekų valy-

Profilis: 5 kamerų Schüco Cava (Vokietija);  
Stiklo paketas:

THERMO 



Todėl šis langas yra:

- Ypač šiltas (lango šilumos perdavimo koeficientas nuo  $U_w = 0.9 \text{ W/m}^2\text{K}$ )
- Išskirtinio dizaino
- Modernus

Kaunas  
Chemijos g. 29a, tel.: 8 (37) 750940;  
Birželio 23-iosios g. 23 g, tel.: 8 (37) 312738;  
Pramonės pr. 8e (NIC), tel.: 8 (37) 764912  
El. paštas: info@skp.lt  
www.skp.lt

  
KLUBAS IR PARTNERIAI

Langai Jūsų namams





Jungiamasis namo akcentas – masyvus židinys – sukuria subtilią interjero nuotaiką

mu susitvarko ir kol kas problemų nebuvo.

Teko tobulinti elektros tiekimo sistemos projektą, įvesti trifazę elektros liniją ir padidinti įvado elektros galingumą iki 20 kWt.

Elektros instaliacija išvedžiota specialiuose vamzdeliuose, tvirtinamuose ant rąsto po apdailos plokštėmis. Didelę naudojamą elektros energijos dalį sudaro vonios kambaryje įrengtas grindinis

šildymas, taip pat elektrinė viryklė, skalbyklė, vandens šildytuvas.

### APLINKOS TVARKYMO PLANAI

Šešių arų sklypo miestie-

čiams, neužsiimantiems sodu ir daržu, tikrai pakanka. Šiame sklype suformuotos terasos, kurios sutvarkius aplinką bus užsodintos veja, vienas kitas dekoratyvinis medelis. Apie pa-



Miegamojo detalė

pildomus poilsio pastatus – pirtį, pavėsinę, lauko židinį – negalvojama, tačiau „niekada nesakyk niekada“.

Kaip sakė Eglė, bijodami, kad likt mažai vietos poilsio zonai, šeimininkai namą perkėlė per arti gatvės: dabar aišku, kad jį reikėjo patraukti bent penkis metrus nuo sklypo linijos.

Kitas dalykas, kuris paaiškėjo pastačius namą, – galima buvo prie namo prijungti garažą, stoginę ar nedidelę ūkinę patalpėlę. Bet šie klausimai išsprendžiami – vėliau bus statomas atskiras ūkinis pastatas ir stoginė automobiliams. Dabar visi reikalingi (ir ne) daiktai kišami po terasa, o kad, kaip juokauja Aleksas, nekiltų pagunda padaryti joje amžiną sandėlį, planuojama plyšius užkalti dailylentėmis.

### REALIZUOTI NORAI

Galima tik pasidžiaugti, kad Eglė ir Aleksas sukūrė jaukų būstą, savaip išsprenddami amžiną klausimą „kiek reikia žmogui“. Kaip teigia šeimininkai, trijų asmenų šeimai visiškai pakanka

110 kv. m gyvenamosios erdvės. Tačiau yra keli pageidavimai. Pirmiausia pilnam komfortui trūksta gal tik kokių 15 kv. m kambariuko svečiams, pasigendama antro vonios kambario, kuriame būtų tik tualetas ir praustuvas. Šeimininkei norėtųsi, kad name būtų kiek didesnė techninė patalpa, nes į suprojektuotą kambarėlį sutalpinti inžinerinių tinklų įrenginiai užima daugiau vietos, nei tikėtasi. Mažoje patalpoje tikrai nėra net kur apsisukti, o ką šnekėti apie drabužių lyginimą.

Architekto A. Liolos nuomone, koreguojant tipinius projektus ir pritaikant juos kitai paskirčiai, architekto priežiūra būtina tiek projektavimo stadijoje, tiek statybų metu. Taigi ir šioje, nors ir pakankamai sėkmingoje realizacijoje, galima buvo išvengti kai kurių trūkumų ir galimų pataisų ateityje.

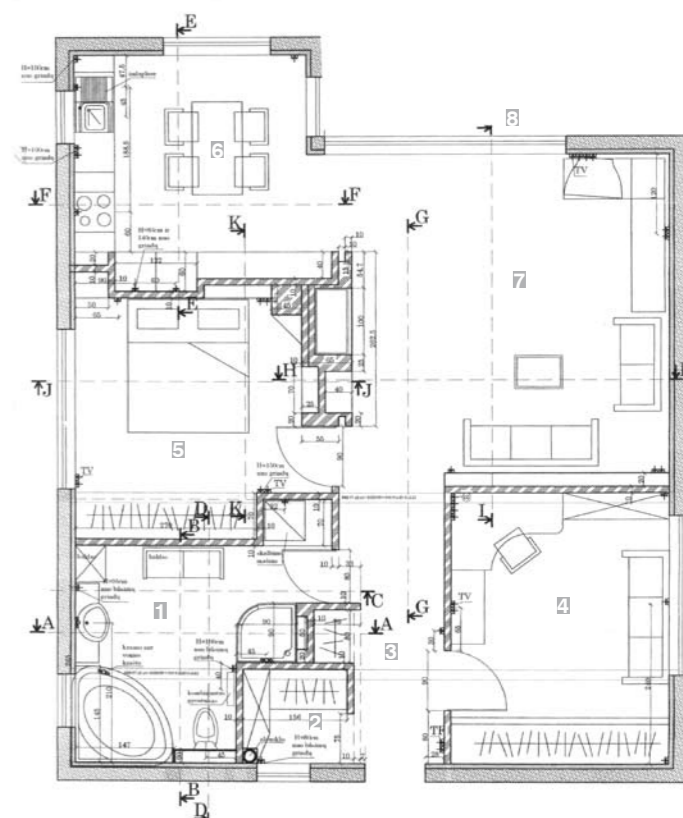
Vyngintas Čeikauskas

Andriaus Ufarto („BFL“) fotografijos



Erdvus vaiko kambarys

- 1. Vonios kambarys
- 2. Techninė patalpa
- 3. Koridorius
- 4. Vaiko kambarys
- 5. Miegamasis
- 6. Virtuvė
- 7. Svetainė
- 8. Terasa



Erdviame vonios kambaryje, be skalbyklės, dušo kabinos, kitos santechninės įrangos, telpa ir hidromasažinė vonia

